

ScanPro2000 の Q&A

■ セットアップ・読取動作

Q1 スキャナが認識されません。

A1 コントロールパネル__デバイスマネージャー__イメージングデバイス__
「e-ImageData Corp. ScanPro」と表記されているか確認してください。

上記の通り表記されていない場合、

1. 右クリックにて「ドライバソフトウェアの更新」を行って下さい。
2. 右クリックにて「ハードウェア変更のスキャン」をクリックして下さい。

Q2 セットアップの際に関する注意点はありますか。

A2 以下の2点に注意して下さい。

1. ScanPro2000 を持ち上げるときは、ヘッド部分（白い部分）は持たず、必ず台座部分（下の黒い部分）を持って下さい。
2. 本体背面部にある搬送時カメラ固定用ネジは電源コードを接続する前に外して下さい。

Q3 モーターロールキャリアが動作しません。

A3 本体とモーターロールキャリアを繋ぐケーブルが接続されているか確認してください。

■ 商品仕様関連

Q4 対応するマイクロフィルムの種類は何ですか？

A4 対応フィルムは以下の内容になっております。

16mm ロールフィルム（リール式、3M カートリッジ式）

35mm ロールフィルム

マイクフィッシュ

ジャケット

アパチュアカード

マイクロカード（オパック） *別途オプションが必要です。

Q5 設定できる解像度を教えてください。

A5 150、200、250、300、400、600dpi の6種類の解像度設定が可能です。

Q6 保存できるファイル形式を教えてください。

A6 ファイル形式は以下の内容になっております。

JPEG・PNG 以外で、「シングル」では1ページ毎に1ファイルが作成されます。複数枚ページでの保存の際には「マルチ」をご利用ください。

JPEG

PNG

PDF (シングル/マルチ)

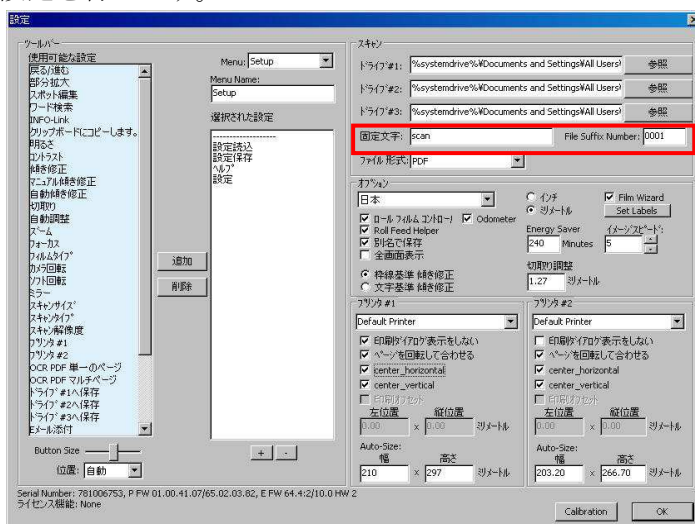
Tiff (シングル/マルチ)

Tiff LZW (シングル/マルチ)

Tiff GroupIV (シングル/マルチ)

Q7 スキャンしたデータのファイル名はどのようになりますか？

A7 PowerScan ツールバーの[設定]ボタンから下記ダイアログを開き、赤枠内で任意の名前と連番の設定を行えます。



Q8 拡大縮小はレンズ交換が必要ですか？

A8 必要ございません。7~54倍ズームレンズを標準装備し、オートズームにも対応しております。

Q9 対応 OS を教えてください。

A9 Windows2000、XP(32bit)、Vista(32bit)、Windows7(32/64bit)に対応しております。

Q10 ロールフィルムのオートスキャン機能はありますか？

A10 オプションの[Auto Scan]機能で、16mm ロールフィルムのオートスキャンをご利用いただけます。オプションの[Auto Scan]をインストールしていない場合、デモモードでオートスキャンが可能です。デモモードでスキャンしたイメージファイルには、全てデモ版のイメージスタンプが埋め込まれます。

Q11 ブリップカウンター機能はありますか？

A11 オプションのブリップ検索ユニットを使用することで、ブリップの検索機能をご利用いただけます。

Q12 スキャン画像印刷時にイメージが一部しか出力されません。

A12 スキャンサイズが正しく設定されていない可能性があります。

PowerScan ツールバーの[スキャンサイズ]ボタンにある AS ボタンで、自動的に用紙サイズにフィットさせてください。(PowerScan ツールバーの[設定]ボタンから展開したダイアログ内のプリンタ # 1 の自動サイズで設定したサイズに自動的に合わせます。)

Q13 スキャンした画像の一部分の情報を隠して出力することはできますか？

A13 可能です。PowerScan ツールバーの[スポットエディット]機能を使用して、選択した範囲内の画像調整/変更ができます。

Q14 アイコンを好きな位置に並び替えられますか？

A14 可能です。アイコンの並び替えだけでなく、表示/非表示、アイコンの大きさ、配置箇所を自由にカスタマイズすることができます。

Q15 消耗品を教えてください。

A15 消耗品では御座いませんが、フィッシュキャリアの上下ガラスカバーは有償部品となります。