

## Eclipse+RSD の Q&A

### ■ セットアップ・読取動作

#### Q1 電源の投入に順序はありますか？

A1 どちらが先でも問題ありません。ただし、RSD はリモートデスクトップにて画面切替表示しておりますので、表示するにはリモートデスクトップを起動しなければなりません。また、シャットダウンはサーバー側である RSD から行います。

#### Q2 RSD のシャットダウンの仕方が分かりません。

A2 通常の Windows のメニューからはディスクネクトとなっており終了できません。コマンドプロンプトを起動し、「Shutdown /p」と入力する事で終了します。

#### Q3 「ソケットオープンフェイルドエラー」が表示され、スキャン出来なくなってしまったのですが。

A3 [Edit]プルダウンメニューの[Preferences]をクリックすると以下のダイアログが展開されます。赤枠で囲った欄に、RSD の IP アドレスが正しく入力されているか確認して下さい。それでも接続されない場合は、サービスマンまでご連絡ください。

#### Q4 Q3 エラー以外の理由で、スキャンが出来なくなったのですが。

A4 一度開いているアプリケーションを閉じ、NsController を展開（Internet Explorer で <http://nextstar64:8888/> にアクセス）し、〈Drives〉のステータスを表示します。D ドライブ、E ドライブ共に何かしら Busy のステータスになっている可能性がありますので、どちらか一方ないしは両方のステータスを一度「Not Busy」に変更し、再度起動してください。  
尚、[Not Busy]と表示されている時に、スキャンングとアウトプットを同じドライブ上で行わないようにして下さい。

#### Q5 アウトプットが開始されないのですが。

A5 NsController を展開し、〈Ribbons〉のステータスを表示します。出力したいリボンデータのステータスが「Pre Outputing」になっているか確認してください。Output.exe は、この「Pre Outputing」を検索し、アウトプットを実施します。  
上記のステータスに異常がない場合、A4 と同様のステータス変更を実行して下さい。それでも改善されない場合は、サービスマンまでご連絡ください。

**Q6** 一度フィニッシュオーデイトしたものを再編集したいのですが、一覧からリボンデータが選択出来なくなってしまったのですが。

A6 NsController を展開し、〈Ribbons〉のステータスを表示します。再編集したいリボンデータのステータスが「Pre Outputing」になっていると思いますので「Pre Auditiong」に変更して下さい。

## ■商品仕様関連

**Q7** 対応するマイクロフィルムの種類は何ですか？

A7 対応フィルムは以下の内容になっております。

16mm ロールフィルム（リール式、\*3M カートリッジ式）

35mm ロールフィルム

\*1000 フィートリール（\*は別途オプションです。）

**Q8** 設定できる解像度を教えてください。

A8 150~600dpi の間で設定出来ます。

**Q9** スキャニングスピードはどのくらいですか？

A9 最速で分 590 コマのスキャニング（200dpi / 24 倍）が可能です。

16mm100 フィートのフィルムで、1 巻約 5 分でスキャン出来ます。

**Q10** 保存できるファイル形式を教えてください。

A10 ファイル形式は以下の内容になっております。

JPEG

TIFF Grayscale（シングル/マルチ）

TIFF GroupIV（シングル/マルチ）

CALS GroupIV

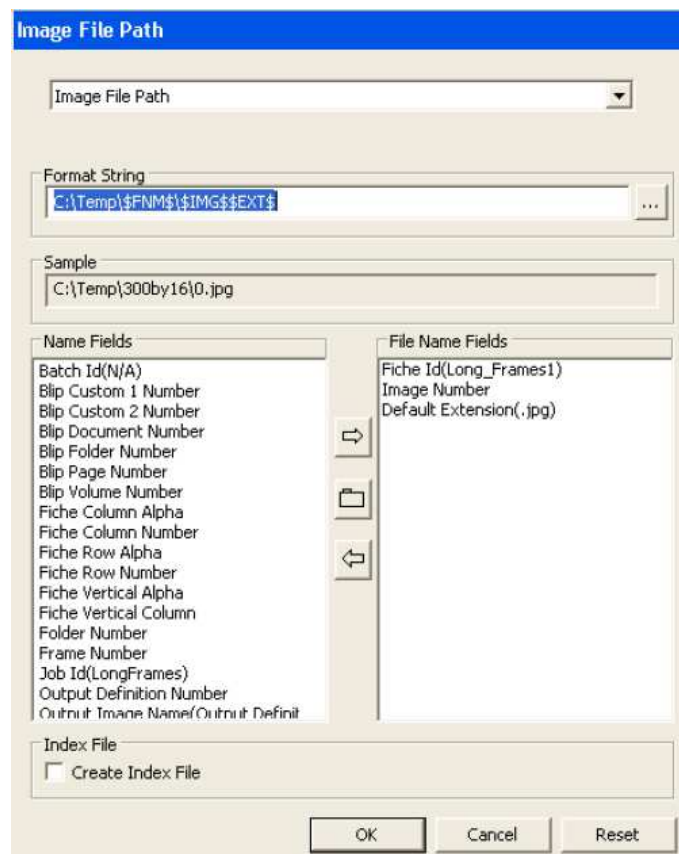
PNG

JPEG2000

PDF（シングル/マルチ）

**Q11** スキャンしたデータのファイル名はどのようになりますか？

A11 NSAuditor.exe\_\_Tools\_\_Setup Output Option で展開したダイアログから[Naming]をクリックすると下記のダイアログが展開されます。Name Fields から保存名を選択し File Name Fields に移動すると、Sample 欄の様に指定した場所、指定した名前で保存されます。



**Q12** NS2 でコマ検知した際に、赤・黄・青の 3 種類のフレーム枠がある時がありますが、何を意味しているのですか？

A12 色の違いは、設定における検知の信頼性を示しており、青>黄>赤という信頼性となっております。したがって、黄や赤のフレームは特に注意して検証いただく事をお勧めします。

尚、NS1 でコマ検知した場合は、全てのフレームが黄色で表示されます。

**Q13** スキャン画像の文字が読みにくいのですが、何か良い方法はありますか？

A13 NSAuditor.exe\_\_Tools\_\_Setup Output Option で展開したダイアログから画像品質向上の為の幾つかのフィルターを選択することが出来ます。Filter の欄をクリックし任意フィルターを選択し、スラドバーにてフィルター強度を調節できますので、これにより改善することができる可能性が御座います。お試しください。

**Q14** 日々のメンテナンスは何をしたら良いですか？

A14 ローラー類の清掃は、週に 1 度行って下さい。また、ランプに埃が溜まるとスキャン画像の品質に影響が出る可能性が御座いますので、エアダスターで定期的に清掃して下さい。