

## C400 の Q&A

### ■セットアップ・読取動作

**Q1 スキャナーが認識されません。**

A1 コントロールパネル\_デバイスマネージャー\_ユニバーサルシリアルバスコントローラー\_「CSDrive Hardware」と表記されているか確認してください。

上記の通り表記されていない場合「ドライバソフトウェアの更新」を行って下さい。

**Q2 アプリケーションを立ち上げた時、エラーが発生して起動しません。**

A2 付属の dongle キーが、パソコンの USB ポートに接続されているか確認して下さい。

**Q3 スキャナーの設置場所はどのような環境が良いのですか？**

A3 水平で平らなデスク上に設置して下さい。また、スキャナーを弊害なく使用する為に以下のスペースを確保することをお勧めします。

スキャナー前後部 300mm

スキャナー左右部 100mm

**Q4 使用上の注意点はありますか？**

A4 スキャナー本体には様々な駆動部分が御座います。スキャナー使用中は、指や髪の毛などを駆動部分に巻き込まれないよう注意して下さい。又、スキャナーを使用しない時は電源プラグを抜いておいて下さい。

尚スキャナーは、金属カバー（スキャナー下部）とプラスチックカバー（スキャナー上部）で保護されており、カバーは取り外し可能ですが保守技術者以外の方は取り外さないで下さい。

**Q5 スキャンした画像が中心に来ず、画像が切れてしまうのですが。**

A5 ツールバー[System]のプルダウンメニューから[Configuration]をクリックします。その中の「Machine Offsets」でスキャン画像の位置を調整し、「Machine Scaling」でスキャン画像の大きさを調整します。通常、最初の設置（インストール）時に入力した値から変更してはいけません。

## ■商品仕様関連

### Q6 対応するマイクロフィルムの種類は何ですか？

A6 対応フィルムは、銀塩及びジアゾフィルムのアパチュアカードです。カード挿入口・吐き出し口に、アパチュアカード以外のカードや物を入れないでください。

### Q7 カードに開いたパンチ穴は何ですか？

フィルム部以外の紙の部分のパンチ穴は、その配列等により情報を持たせています。これをホレリスデータと呼び、C400 ではこのホレリスデータを読み込む機能が御座います。

### Q8 設定できる解像度を教えてください。

A8 100~400dpi の間で設定出来ます。

### Q9 スキャニングスピードはどのくらいですか？

A9 平均的生産時間は以下の通りです。

A2 200dpi 370 枚/時間

A2 400dpi 300 枚/時間

### Q10 保存できるファイル形式を教えてください。

A10 ファイル形式は以下の内容になっております。

TIFF4.0

TIFF5.0

TIFF6.0

CALS TYPE 1

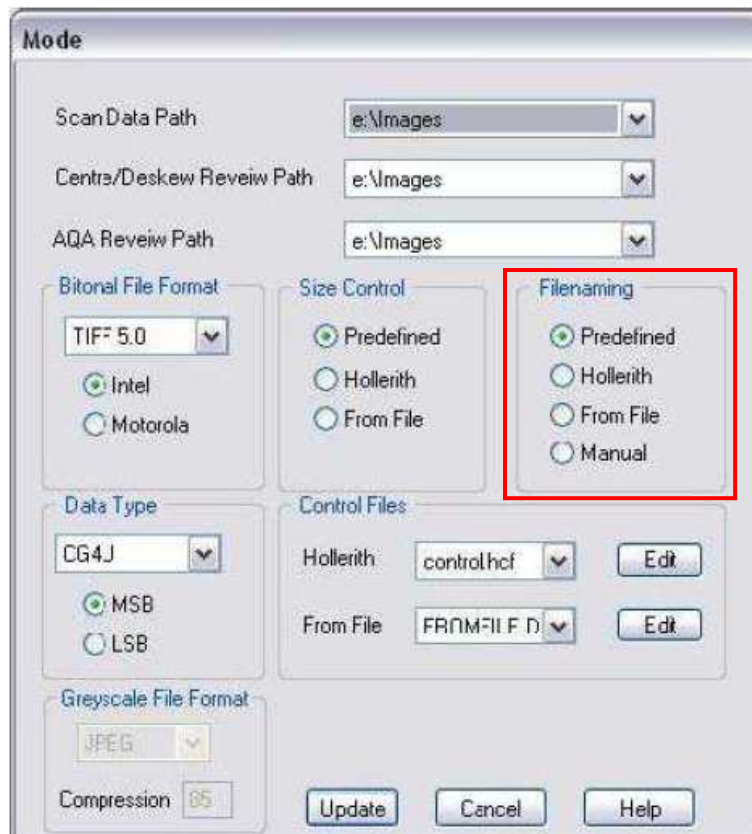
JPEG

BMP

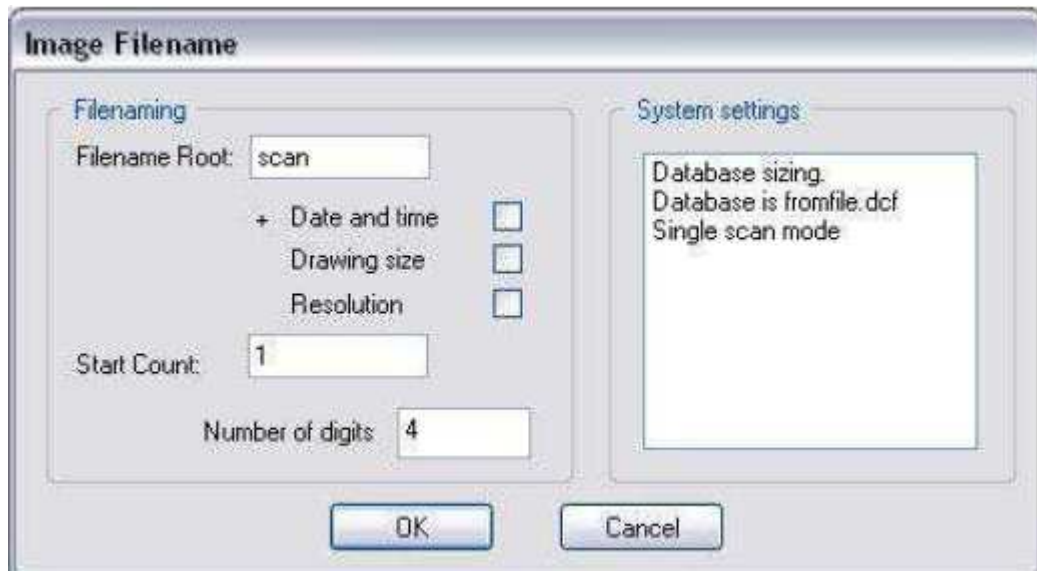
USER (ユーザーの特定のシステムに合った、特定なファイルフォーマットを作成する場合に使用します。)

### Q11 スキャンしたデータのファイル名はどのようになりますか？

A11 ツールバー[Mode]ボタンから下記ダイアログを開き、[Filenaming]で名前の付け方を選択します。一般的には「Predefined」を選択し、任意のファイル名と連番が付くように設定をすることが多いです。



この場合スキャンボタンを押したとき、先ず下記ダイアログが表示され、ファイル名の設定を行えます。



この他にもホレリコードを読み込む場合、カード上のカラムの8桁までの組み合わせをファイル名にしたり、予め他のシステムで作成されたテーブルファイルからファイル名をつけたり、各々のスキャンの後にファイル名を付けるといった設定が可能です。

**Q12** スキャン画像の文字が読みにくいのですが、何か良い方法はありますか？

A12 C400 は、画像品質向上の為の幾つかのフィルターを選択することが出来ます。

[Imaging]メニューの[Enhancement]タブメニュー内で任意のエッジ強調フィルターを選択し、スラードバーにてフィルター強度を調節できますので、これにより改善することができる可能性が御座います。お試しください。

**Q13** スキャン画像に斑点やスキャン方向に線が出るようになったのですが。

A13 埃やカードの汚れが機器内部のドラムに付着し、それがスキャン画像に影響を及ぼしている可能性が御座います。付属のドラムクリーニングシートをスキャンし、清掃して下さい。それでも改善されない場合、サービスマンにご連絡ください。

また、このようなリスクを少しでも回避するために、使用していない時には内部に埃が入らぬ様カバーをかけた後、スキャンするカードは綺麗にしてからスキャンするといった事をお勧め致します。

**Q14** 対応 OS を教えてください。

A14 WindowsXP(32bit)、Vista(32bit)、Windows7(32/64bit)に対応しております。

**Q15** [Scan Batch]と[Auto Feed]は何が違うんですか？

A15 [Scan Batch]は連続スキャンの事です。一定の設定に対して次々にスキャンを実行してまいります。

[Auto Feed]は1枚スキャンが終了した後、次のもう1枚が自動的に入力ホッパーに供給されます。しかし、シングルスキャン同様1枚1枚保存などの処理を行います。

**Q16** 普段の清掃は何を行えばいいですか？

A16 本体は（糸屑の出ない）柔らかい布等でほこりをふき取ってください。内部は専用の清掃キット（ドラムクリーニングシート）を通してください。