

## BookShot3600 の Q&A

### ■セットアップ・読取動作

**Q1** インストール開始時に表示される、「ユーザーアカウント制御(UAC)のセキュリティレベル」は、どのように最低レベル(通知しない)に設定するのですか？

A1 コントロールパネル\_ユーザーアカウント\_ユーザーアカウント制御設定変更にてスライドバーを通知しない側に移動して設定します。

**Q2** 「HASP キーが見つかりません」と表示され、アプリケーションが立ち上がりません。

A2 BookShot3600 はライセンスのプロテクト解除ツールとして、 dongleキー (HASP キー) が必要となります。BookShot3600 を接続しているパソコンの USB ポートに付属の dongleキーが刺さっているかを確認してください。

**Q3** 「カメラが正しく接続されていません。」と表示され、撮影ができません。

A3 以下の確認をしてください。

1. 筐体背面にあります電源が入っているか。
2. スキャナヘッドカバーを開け、カメラの電源が入っているか。
3. カメラとパソコンを接続する USB ケーブルが正しく接続されているか。

**Q4** スキャナーの設置場所は、どのような環境が望ましいですか？

A4 水平で揺れない机や棚の上に置いてください。また外光の影響を受けますので、照明器具と照明器具の間に設置する、窓のそばには設置しないなど、外光がなるべく均一に当たる場所に設置してください。なお、ガラスを閉じてスキャンするとガラス上部の天井が反射して写りこんでしまいます。スキャナー上部の天井は、黒い布で覆うなどして反射を防ぐ事が望ましいです。

**Q5** スキャンした画像が全体的に赤みがかったり、青みがかったりして自然な色になりません。

A5 設置場所の環境により上記のような現象が起こりえます。例えば設置場所を移動したり、使用していた部屋の照明を白色から昼光色にかえたりし、環境が変わると発生する可能性が御座います。その場合ユーザーホワイトバランスを再度設定し、設置場所における最適なホワイトバランスを調整して下さい。

**Q6 スキャン画像が、画質調整をしても全体的に暗い（明るすぎる）のですが。**

A6 「カメラ設定」ボタンをクリックすると、「シャッタースピード」と「絞り」を調整することができます。この2つを調整することで撮影の明るさを最適に調整してください。また筐体背面にあるつまみで、LEDランプの光量を999段階で調整することができます。設置環境によって、最適のランプレベルに調整して下さい。（デフォルトは650です。）

**Q7 スキャナーのピントが合っていません。**

A7 「カメラ設定」ボタンをクリックするとフォーカス制御の欄があります。「自動」のボタンをクリックすると、その時点にオートでピントを調整します。ブッククレードルにスキャン資料を配置し、「自動」ボタンにて調整してください。

**Q8 画像の切り出し設定を「Auto」にした場合、うまく切り出しされない場合があります。**

A8 申し訳ございませんが、100%正確に切り出しすることは出来ません。資料によってはうまく切り出し出来ないことが御座いますので、その場合は「Manual」モードにて切り出し設定をしてください。

**Q9 「Manual」モードにて切り出し設定する際の、傾き補正の方法が分かりません。**

A9 スキャン画像表示中に「傾き補正」ボタンをクリックします。それから傾き補正ガイドの両端を、水平方向に調整したい部分に配置します。「傾き補正」ボタンが「補正実行」ボタンになっていますので、クリックすると画像全体が回転し、傾きが補正されます。

**Q10 画像の単一保存の方法が分からないのですが。**

A10 まず「管理」項目内の「単一保存を行う」にチェックが入っているか確認をしてください。チェックが入っている場合、サムネイル内の保存をしたい任意の画像をドラッグアンドドロップすることで表示して下さい。その状態で「保存」ボタンをクリックすると任意の場所に、任意の名前で単一保存をすることができます。ライブビューの状態では「保存」ボタンをクリックするとサムネイル画像全体の保存となります。

**Q11 「プリント」ボタンをクリックしても印刷されません。**

A11 「管理」項目内の「プリンタの設定」にて、出力サイズ毎の設定を行って下さい。その後「サイズ」ボタンをクリックし、印刷サイズを選択して下さい。選択した印刷サイズのプリンタの設定が行われていないと上手く出力することが出来ません。

**Q12** アプリケーションが異常終了し、再度立ち上げようとしてもエラーが発生し、起動しなくなってしまったのですが。

A12 予期せぬ異常終了が発生した際には一端スキャナヘッドカバーを開け、カメラ本体のシャッターボタンで一度シャッターを切ってから、再度アプリケーションを立ち上げてください。

## ■商品仕様関連

**Q13** USB3.0 でないとダメですか？

A13 USB2.0 でも正常に動作致します。しかし、USB3.0 と比較しますと処理速度が低下してしまいますので、出来れば USB3.0 でご使用いただいた方が BookShot3600 の性能十分に引き出すことができます。

**Q14** 対応する原稿サイズ及び背厚は何ですか？

A14 最大読取サイズは 316mm×475mm で、A3 サイズ原稿（の一回り大）まで対応しております。また、最大原稿背厚は 5cm です。

**Q15** 設定できる出力解像度を教えてください。

A15 等倍、72、200、300、400dpi の 5 種類の解像度設定が可能です。

**Q16** 保存できるファイル形式を教えてください。

A16 ファイル形式は以下の内容になっております。

PDF マルチ・TIFF マルチ以外は 1 ページ毎に 1 ファイルが作成されます。複数枚ページでの保存の際には「マルチ」をご利用ください。

JPEG

PDF

PDF マルチ

TIFF 非圧縮

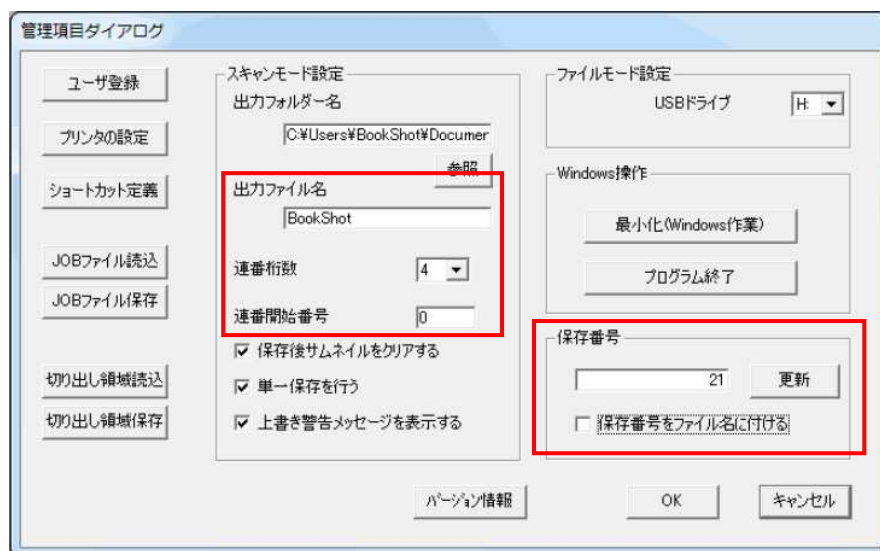
TIFF G4

Tiff LZW

Tiff マルチ

**Q17** スキャンしたデータのファイル名はどのようになりますか？

A17 「管理」項目内にある出力ファイル名にて任意の名前と連番の設定を行えます。  
また出力ファイル名と連番の間に、保存番号を付ける事も可能です。



**Q18** 対応 OS を教えてください。

A18 Windows7(32/64bit)に対応しております。

**Q19** アプリケーションが 2 種類あるのですが、何が違うのですか？

A19 アイコンの配置などデザインが異なりますが、機能は全く一緒です。  
グラフィックインターフェースバージョンは公共ユーザーの方に、フレームインターフェースバージョンはラボユーザーの方に使いやすい様に設計されています。

**Q20** アイコンを好きな位置に並べ替えできますか？

A20 申し訳ございませんが対応しておりません。  
しかし、ショートカットキーを自由に設定することが出来ますので、ご自分の使いやすい設定を割り振り、使用することが出来ます。

**Q21** 消耗品を教えてください。

A21 シャッター交換 (15 万回以上)、カメラ、押えガラスは消耗品になります。デイリー業務等でお使いの場合、予備のカメラも本体と一緒にご用意いただく事をお勧め致します。